

BUKI 5426

PROFESJONALNE STUDIO – GARNCARSTWO

Wiek 8+



Zestaw zawiera:

1. 1 koło garncarskie z szufladą
2. 1 kg białej gliny
3. 1 kg brązowej gliny
4. 1 paleta
5. 5 drewnianych i metalowych narzędzi do rzeźbienia
6. 5 tubek z farbą (15 ml)
7. 2 pędzelki
8. 5 tubek z brokatem
9. 1 rysik
10. 3 pieczętki
11. 1 gąbka
12. Diamenciki
13. 1 tubka kleju
14. 1 ruchomy silniczek
15. 1 pedał
16. Wtyczka



OSTRZEŻENIE

Te aktywności powinny być wykonywane pod nadzorem osób dorosłych. Wykonuj je w kuchni i zabezpiecz miejsce pracy. Głina służy tylko do wykonywania zadań zawartych w tym zestawie. Trzymaj poza zasięgiem dzieci poniżej 8. roku życia. Nie jedz. Unikaj kontaktu z oczami. Wyczyść sprzęt po użyciu. Myj ręce po każdej aktywności.



TRANSFORMATOR

Odłącz adapter od gniazdka przed wyczyszczeniem go. Używaj lekko wilgotnej ściereczki do czyszczenia powierzchni. Adapter używany do tej zabawki powinien być regularnie sprawdzany pod kątem jakichkolwiek usterek w kablu, wtyczce, obudowach lub innych częściach. Jeśli jakakolwiek usterka zostanie znaleziona, nie należy korzystać ze sprzętu do czasu jego naprawienia. Zabawka nie powinna być podłączona do większej ilości źródeł prądu, niż rekomendowane.

Ta zabawka nie jest zaprojektowana dla dzieci poniżej 3. roku życia. Zabawka powinna być używana wyłącznie z transformatorem przeznaczonym dla zabawki (przedmiot: 5426). Transformator nie jest zabawką. Gniazdko powinno być zlokalizowane w pobliżu urządzenia, z łatwym dostępem. Należy zachować instrukcję, gdyż zawiera istotne informacje.

GLINA

Skład: tlenek glinowy, krzemionka, wapno hydrauliczne



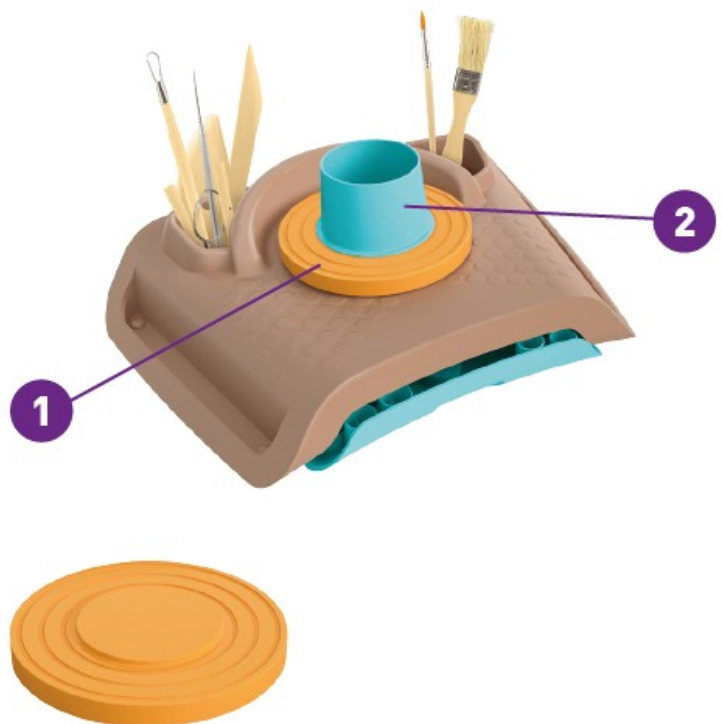
Zestaw zawiera dwa rodzaje gliny w dwóch różnych kolorach.

Ciemniejsza jest bardziej autentyczna, jaśniejsza będzie łatwiejsza do malowania.

Po otwarciu torebki dokładnie ją zamknij, aby zapobiec

wysychaniu gliny. Jeśli później chcesz użyć gliny ponownie, możesz dodać nieco wody, aby łatwiej się pracowało. Raz otwartą torbę możesz przechowywać do roku czasu, pod warunkiem że za każdy razem szczelnie zamykałeś ją zamkiem. Gлина w zestawie wysycha na powietrzu. Latem suszenie trwa 2-3 dni, zimą 3-5. Gdy zużyjesz całą glinę, możesz kupić jakąkolwiek inną, aby pracować dalej.

DODATKI



1. Koło garncarskie wygląda jak talerz, na którym kładziesz glinę. Kiedy naciśniesz pedał, zacznie się obracać dzięki silnikowi. Koło zawarte w tym zestawie jest ruchome i może zostać umieszczone na szufladzie. To oznacza, że możesz zostawić swoje dzieło, aby bezpiecznie wyschło. Twój zestaw zawiera dwa koła – dzięki temu możesz pracować nad kolejnym dziełem, gdy pierwsze schnie!

2. Obcinacz został specjalnie zaprojektowany, aby odmierzać potrzebną glinę i sprawdzać czy jest umieszczona centralnie na środku koła. Jeśli glina nie znajduje się idealnie pośrodku koła, twój projekt nie uda się.



3. Narzędzie modelujące ma dwa końce o różnych kształtach. Używa się go do łączenia części dzieła razem, np. uchwytu do kubka. Przyda się również, aby dotrzeć do małych przestrzeni, tam gdzie nie zmieszczą się twoje palce, aby nadać kształt glinie.



4. Narzędzie do modelowania z drucikami służy do odcinania gliny. Będzie potrzebne do tworzenia odpowiednich form.



5. Żeberko służy do wygładzania gliny i usuwania jej nadmiaru. Okrągła część pozwala pracować wewnątrz garnków.

6. Drucik służy do obcinania gliny lub do łatwiejszego zdejmowania jej z koła. Jeśli chcesz skrócić drucik, po prostu owiń go wokół jednego z drewnianych uchwytów, dopóki nie osiągniesz pożądanej długości.



7. Igła służy do zdrapywania powierzchni gliny, aby złączyć dwie części ze sobą, aby lepiej się trzymały. Możesz jej także użyć do wydrapywania wzorów po dokończeniu projektu, ale zanim glina wyschnie.



8. Gąbka służy do wyczyszczenia twojego dzieła po jego skończeniu, ale zanim glina wyschnie. Wlej trochę wody do miski, zanurz w niej gąbkę, wyciśnij i delikatnie przesuвай ją po glinie, aby wygładzić jej powierzchnię.



9. W zestawie znajduje się mnóstwo akcesoriów, których możesz użyć do dekoracji wyschniętego dzieła: brokat i diamenty, które możesz przykleić za pomocą kleju oraz pieczątki, które możesz docisnąć do farby. Mały czarny rysik pomoże ci z łatwością podnosić małe ozdoby. W szufladzie znajdziesz paletę do miksowania farb!



PRZYGOTOWANIE STACJI PRACY

1. Ustaw stację w miejscu, które może się pobrudzić, zabezpiecz stół, załóż fartuszek lub jakieś stare ubrania.



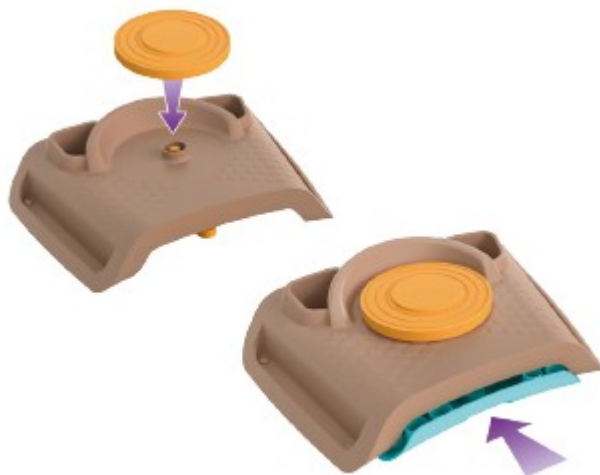
2. Odwróć stację i zamontuj silniczek.

3. Dołącz kabel do pedału, następnie podłącz kabel do silniczka.



4. Po podłączeniu poprowadź kabel za stacją. Odwróć stację z powrotem. Możesz teraz podłączyć adapter do sieci. Umieść pedał na ziemi.

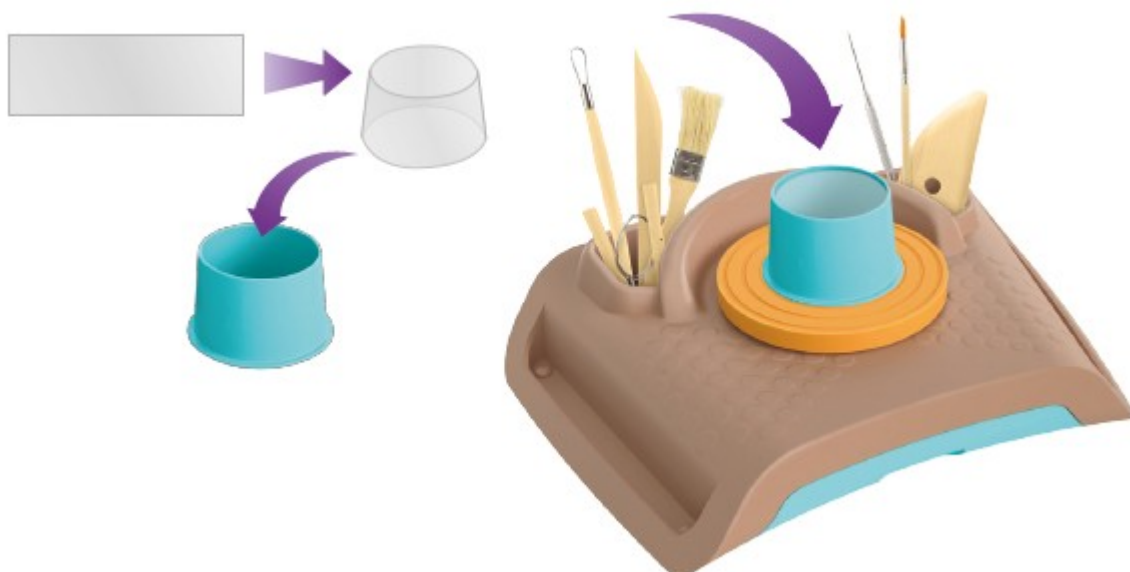
5. Zainstaluj koło. Włóż szufladę. Twoja stacja musi stać całkiem płasko na stole, aby szuflada wysuwała się bez problemu.



6. Umieść drewniane akcesoria w miejscach do tego przeznaczonych. Wszystko gotowe!

PRZYGOTOWANIE

1. Umieść folię w obcinaczu. Połóż go na kole.



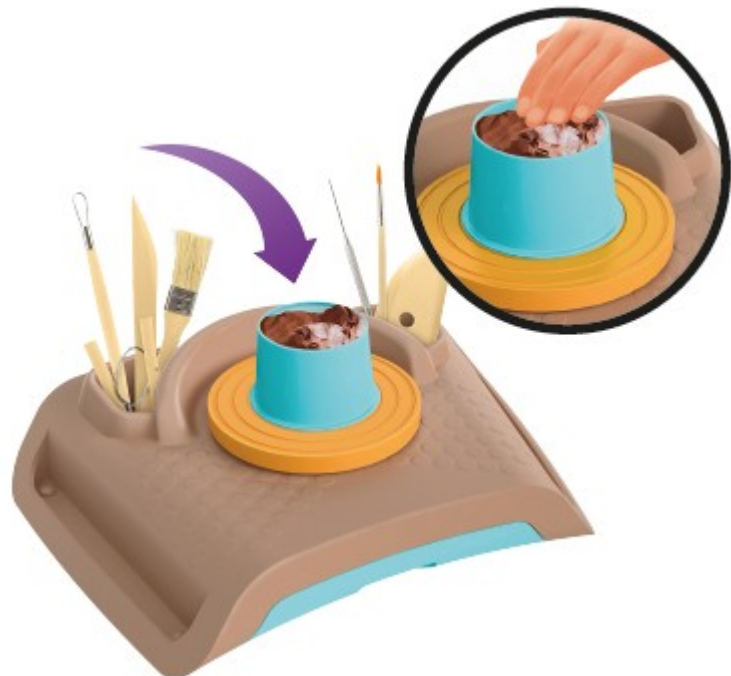


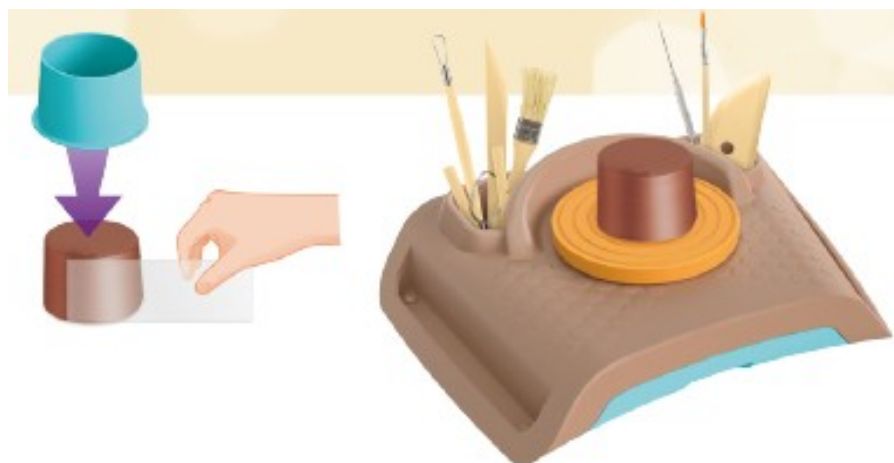
2. Do wypełnienia obcinacza potrzeba 250g gliny. Do zważenia użyj wagi kuchennej.

3. Wypełnij miskę wodą, dobrze namocz i zagnieć glinę, dopóki nie będzie wilgotna i łatwa do wyrabiania. Ten zabieg usunie też wszelkie pęcherzyki powietrza. Teraz będzie ci łatwiej wypełnić obcinacz i uformować glinę.



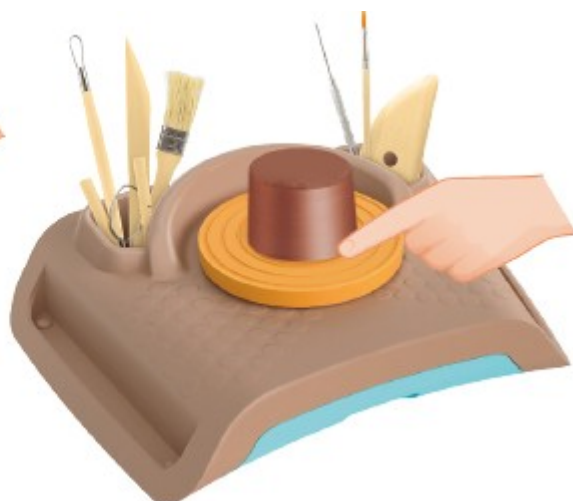
4. Umieść glinę w obcinaczu.





5. Gdy glina znajdzie się idealnie pośrodku, ostrożnie zdejmij z niej obcinacz i folię. Lekko dociśnij glinę, ale nie za mocno, aby nie była zniekształcona.

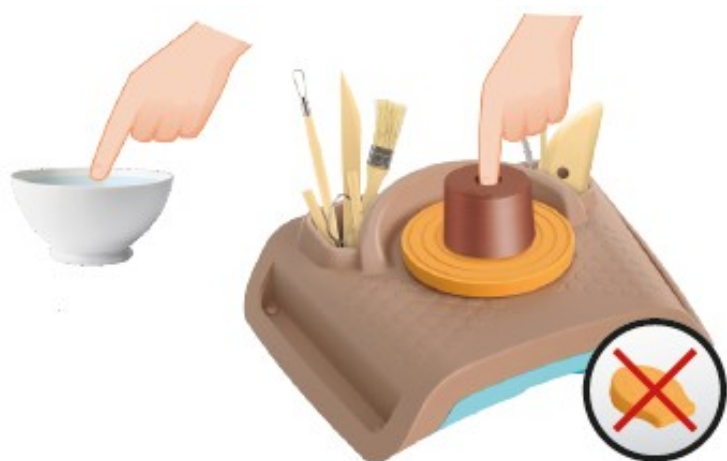
6. Zmocz ręce dużą ilością wody. Dotknij i wygładź palcem podstawę gliny, aby dobrze trzymała się koła.



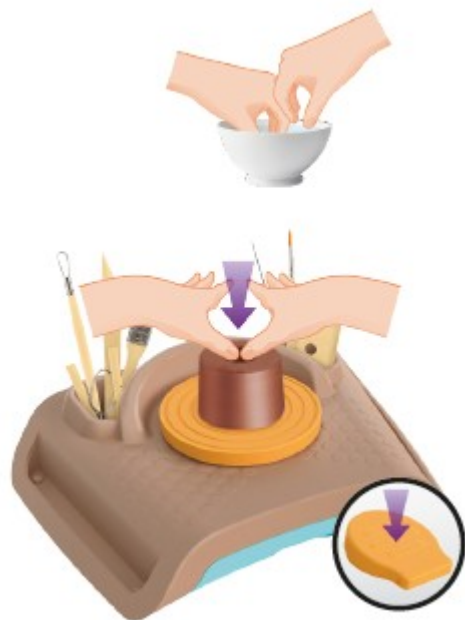
Twoja glina jest gotowa do rzeźbienia. Podążaj za instrukcjami poniżej, aby dowiedzieć się jak coś wydrążyć, ucisnąć lub zrobić otwór i tworzyć nieskończone dzieła! Możesz powtórzyć te kroki, aby poćwiczyć.

Twoje ręce muszą być nieustannie wilgotne. Jeśli glina lepi ci się do rąk, to dlatego że potrzebujesz więcej wody! Twoje pierwsze próby nie muszą zakończyć się sukcesem. Jeśli musisz, uformuj glinę z powrotem na kształt bryły i zacznij od początku, dopóki nie nauczysz się tworzyć idealnej tekstury. Jeśli twoja glina jest za mokra po kilku próbach, pozostaw ją do wyschnięcia na około godzinę i zacznij ponownie.

DRAŻENIE



1. Zanurz palec wskazujący prawej dłoni i ostrożnie naciśnij tworząc dziurkę (pamiętaj, aby silnik był wyłączony – nie naciskaj pedału).



2. Naciśnij pedał i umieść oba kciuki w dziurze, aby ją pogłębić lub rozszerzyć. Pamiętaj, aby kciuki były mokre. Nie potrzeba używać dużo siły – po prostu dociśnij delikatnie.

Upewnij się, że skończysz zanim dosięgniesz dna – inaczej będziesz musiał zacząć od nowa!

Jeśli dociśniesz za mocno, koło przestanie się kręcić. To znaczy, że musisz to robić lżej!

UCISKANIE

Teraz nauczysz się jak uciskać glinę, aby tworzyć wyższe konstrukcje, takie jak garnek, który możesz zmienić w inne obiekty np. w kubek. Aby to zrobić, zacznij od dziury, której zrobienie zostało wyjaśnione wyżej, a następnie podążaj za niżej opisanymi krokami.

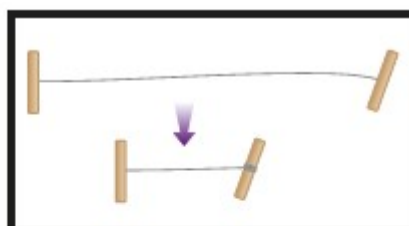
1. Będziesz uciskał siłą swoich rąk. Naciśnij pedał, aby uruchomić silnik. Zmocz swoje ręce. Prawą ręką uszczypnij krawędź garnka kciukiem i palcem wskazującym, aby stała się cieńsza. Nie naciskaj za mocno, inaczej zrobisz dziurę. Trzymaj prawą rękę prosto. Połóż lewą dłoń na zewnątrz garnka, blisko swojej prawej dłoni. To zapobiegnie odkształceniom. **Zakończ, gdy garnek będzie wysoki na około 6 cm. Ścianki nie powinny być za cienkie.**



2. Wyłącz silnik i weź narzędzie do modelowania, aby zakończyć tworzenie otworu. Pozostaw dno o grubości około 1 cm, abyś miał pewność, że jest wystarczająco twarde. Możesz odłożyć pozostałą glinę do woreczka z zapęciem, aby użyć jej później.



3. Wygładź garnek wewnątrz i zewnątrz mokrymi dłońmi. Możesz użyć gąbki lub żeberka, jeśli twój garnek jest wystarczająco duży.



4. Poproś dorosłego, aby wykonać ten krok. Naciśnij pedał i weź drucik, aby przyciąć krawędź garnka do równej wysokości, następnie wygładź brzegi, aby były płaskie.



JAK POSZERZAĆ GLINĘ

Możesz rozszerzyć swoje dzieło, aby zrobić miskę lub kubek. Aby rozpocząć, zrób dziurę tak jak opisano w instrukcjach powyżej, następnie podążaj za dalszymi wskazówkami.

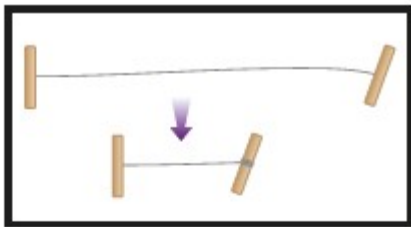


1. Otwórz glinę ściskając boki. Włóż palce wskazujące do środka, a kciuki wyjmij na zewnątrz. Naciśnij pedał, aby uruchomić silniczek. Stopniowo napieraj palcami wskazującymi w swoją stronę. Skończ, zanim ściany staną się zbyt cienkie.



2. Wygładź wewnętrzną i zewnętrzną stronę miski mokrymi palcami. Możesz użyć gąbki lub żeberka, jeśli twoja miska jest wystarczająco duża.





3. Poproś dorosłego o pomoc, jeśli jej potrzebujesz. Naciśnij pedał i użyj drucika, aby dociąć krawędzie do równej wysokości, następnie wygładź je, aby były płaskie.

KSZTAŁTY

Jeśli chcesz nadać swojemu dziełu falisty kształt, dobrze zmocz lewy palec wskazujący, umieść go na zewnątrz i naciśnij pedał. **Gdziekolwiek położysz swój palec, zrobisz dziurę i nadasz swojemu dziełu nowy kształt!**

Upewnij się, że nie dociskasz za mocno, w przeciwnym wypadku możesz uszkodzić krawędzie. Połóż palec na powierzchni gliny.

Kiedy uzyskasz pożądany kształt, możesz dodać uchwyt i/lub dziobek. Podążaj za instrukcjami poniżej:



ROBIENIE DZIOBKA

1. Zrobisz dziobek wilgotnymi palcami. Uszczypnij krawędź garnka palcem wskazującym i kciukiem.
2. Wygładź go gąbką lub wilgotnymi palcami.



ROBIENIE UCHA

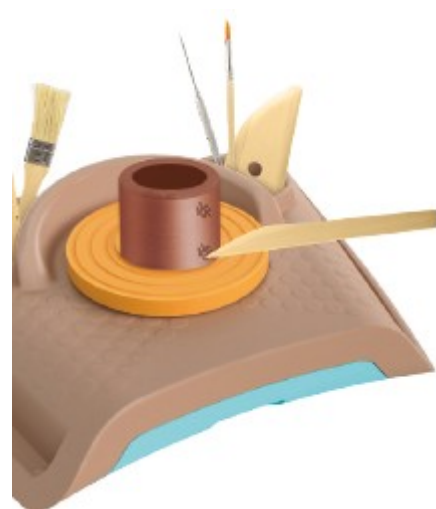
1. Weź kawałek gliny i stwórz cylindryczny kształt.

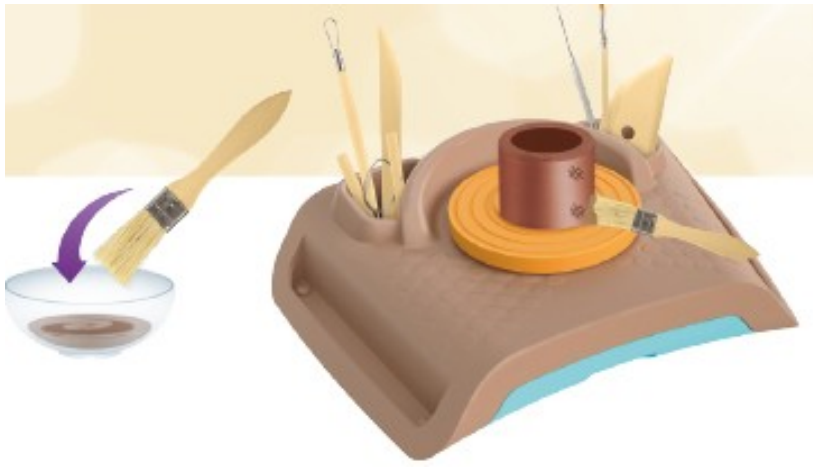


2. W małej misce wymieszaj bardzo małą ilość gliny z wodą. Substancja powinna być dość ciekła. Zrobiłeś zaczyn.



3. Za pomocą narzędzia modelującego stwórz wzór kratki na swoim dziele, w miejscach gdzie chcesz przyczepić ucho. Zrób to samo na końcach utworzonego cylindra.





4. Płaskim pędzelkiem nałóż zaczyn na swój kubek w miejscu krater.

5. Ostrożnie dociśnij uchwyt do miejsc ze wzorem.
Wzór kratki pomoże lepiej się połączyć obu częściom.

Możesz zrobić to samo, kiedy chcesz dołączyć
gliniane dekoracje w różnych kształtach.

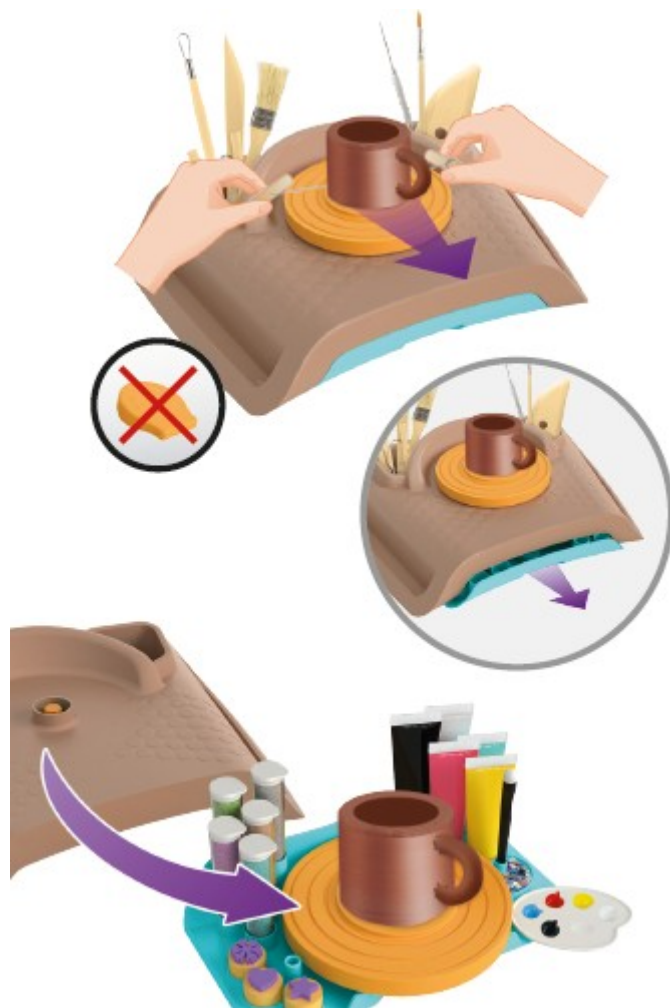


ZDEJMOWANIE OBIEKTU Z KOŁA



1. Naciśnij pedał, zmocz lewy palec wskazujący i połóż go przy podstawie kubka, aby go wykończyć.

2. Aby zakończyć pracę, poprowadź sznurek (trzymaj mocno) pod obiektem, który odzepi się od koła. Ostrożnie przesunij koło do szuflady, aby twoje dzieło mogło wyschnąć. Nie ruszaj garnka samemu – jest zbyt kruchy!



3. Po kilku godzinach możesz się pobawić w tworzenie wzorów za pomocą igły.

4. Pozostaw swój projekt, aby wyschnął. W lato powinno to trwać 2-3 dni, zimą 3-5.

MYCIE STACJI PRACY

OSTRZEŻENIE! Nidy nie zanurzaj w wodzie silniczka.

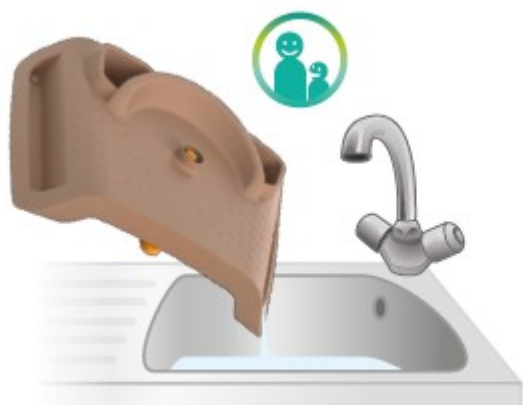
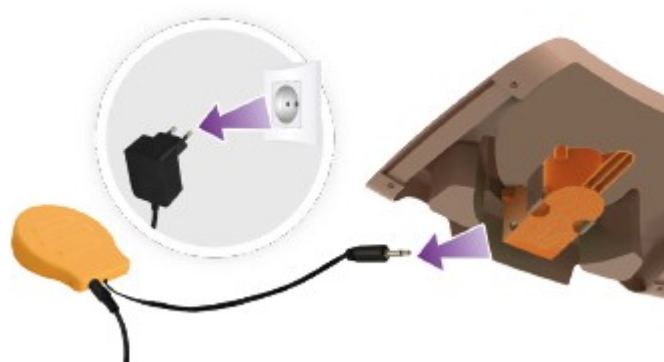
Upewnij się, że odstawiłeś koło ze swoim dziełem na szufladę, aby mogło wyschnąć. To pozwoli ci wyczyścić stację od razu po skończonej pracy, zanim glina zaschnie i będzie ją ciężiej usunąć. Poproś dorosłego o pomoc.





1. Wyjmij szufladę i umieść na niej koło. Odłóż je na bok w bezpieczne miejsce, gdy schnie. W lato powinno to trwać 2-3 dni, zimną 3-5. Możesz postawić je blisko okna w lecie lub w pobliżu kaloryfera zimą, dzięki czemu szybciej wyschnie.

2. Odłącz stację od zasilania.



3. Poproś dorosłego, aby ostrożnie wylał wodę, która dostała się do kanałków. Następnie poproś, aby odwrócił stację do góry nogami i wyjął silniczek. Odłóż go na bok w suche miejsce.

4. Teraz możesz umyć swoją stację i wszystkie akcesoria modelujące w ciepłej wodzie z mydłem.



DEKOROWANIE

Zestaw zawiera duży wybór akcesoriów do ozdabiania twoich dzieł po ich wyschnięciu.



Farbki

Użyj palety, aby mieszać i tworzyć nowe kolory. Nałóż farbę na swoje dzieło za pomocą załączonego pędzelka.



Stempelki

Zanurz fioletowy kształt w farbie, umieść go gdzie chcesz i dociśnij je do powierzchni gliny, tworząc wzór.

Brokat

Możesz nałożyć brokat na farbę zanim wyschnie lub rozprowadzić klej i posypać go.



Diamenciki

Umieść kropelkę kleju w miejscu w którym chcesz, aby znalazł się diament. Rysik z woskowaną końcówką pomoże ci podnieść diament z łatwością. Umieść diament na kropelce kleju.



Żongluj różnymi technikami i daj się ponieść swojej wyobraźni!

OSTRZEŻENIE: Tylko dla dzieci powyżej 8. roku życia.

OSTRZEŻENIE: Nieodpowiednie dla dzieci poniżej 36 miesięcy. Małe elementy, niebezpieczeństwo zadławienia.

OSTRZEŻENIE! Do użytku pod opieką osoby dorosłej. Obecność ostrych punktów i brzegów. Zużyty sprzęt elektroniczny powinien być zutylizowany w odpowiedni sposób.

ZACHOWAJ OPAKOWANIE NA PRZYSZŁOŚĆ.

Kolory i zawartość mogą się nieznacznie różnić

